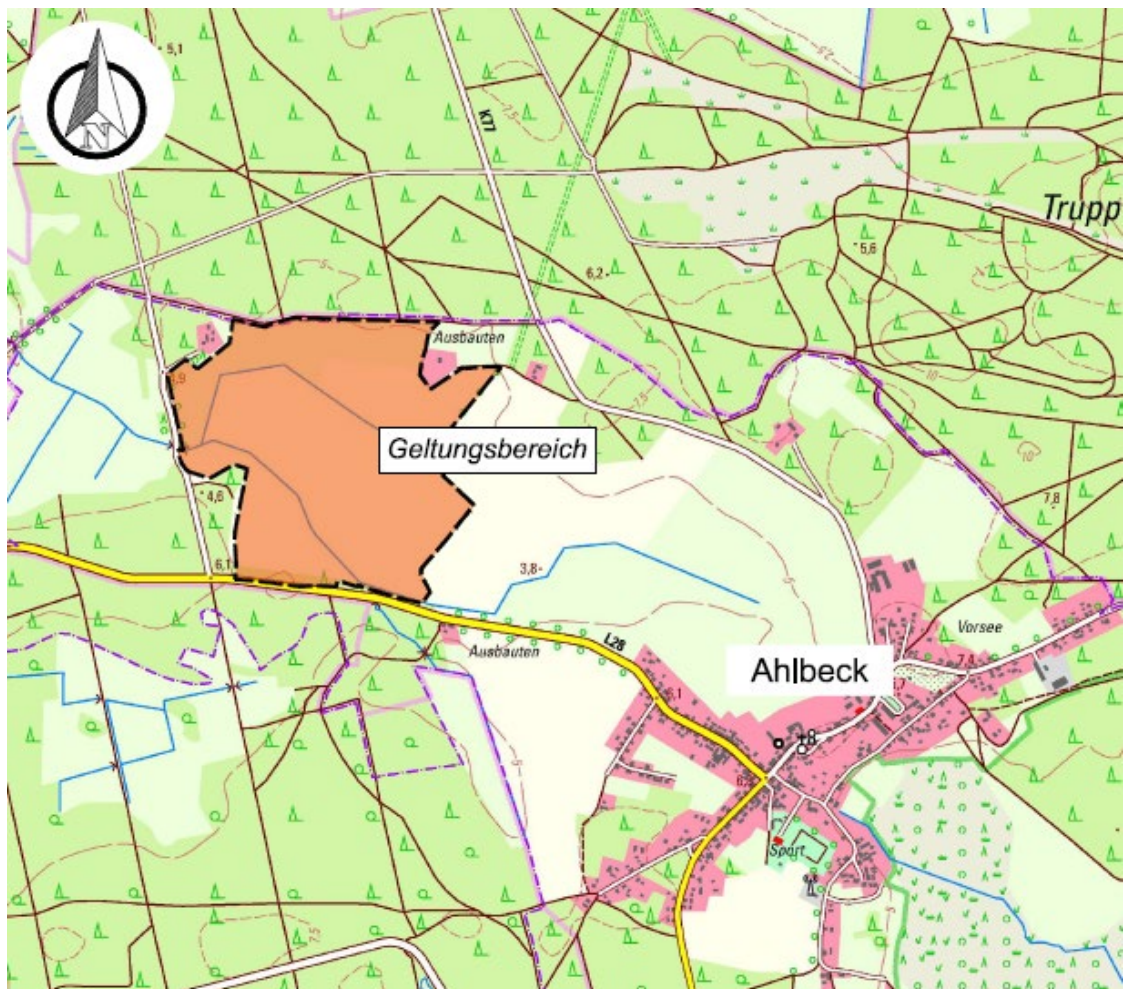


Gemeinde Ahlbeck

Bebauungsplan Nr. 7/2022 „Solarfeld am Hammergraben“



Begründung – 2. Entwurf, November 2025

INHALTSVERZEICHNIS

1.	ANLASS UND ZIEL DER PLANUNG, AUFSTELLUNGSVERFAHREN	2
2.	GRUNDLAGEN DER PLANUNG	7
2.1	Räumlicher Geltungsbereich	7
2.2	Plangrundlagen	7
2.3	Rechtsgrundlagen	8
3.	AUSGANGSSITUATION	9
3.1	Charakter des Planungsraumes	9
3.2	Planungsbindungen	11
4.	PLANUNGSINHALT	21
4.1	Städtebauliches Konzept	21
4.2	Art und Maß der baulichen Nutzung	23
4.3	Maßnahmen und Flächen zum Schutz, zur Pflege und zur Entwicklung von Boden, Natur und Landschaft	26
4.4	Örtliche Bauvorschriften	27
4.5	Verkehrliche Erschließung	28
5.	AUSWIRKUNG DER PLANUNG	28
5.1	Umweltprüfung	28
5.2	Immissionsschutz	29
5.3	Ver- und Entsorgung	30
5.4	Gewässer	31
5.5	Telekommunikation	31
5.6	Abfallrecht	32
5.7	Brandschutz	33
5.8	Denkmalschutz	34
5.9	Telekommunikation	34
6.	UMSETZUNG DES BEBAUUNGSPLANES	35
7.	ANHÄNGE	35

1. Anlass und Ziel der Planung, Aufstellungsverfahren

Bundes- und landespolitisch soll eine deutschlandweite sichere, preiswerte und umweltverträgliche Energieversorgung abgesichert werden. Hierbei soll der Anteil erneuerbarer Energie fortwährend steigen.

Die VOSS Energy GmbH (nachfolgend Investor) hat bei der Gemeinde Ahlbeck die Aufstellung eines Bebauungsplans beantragt.

Die Aufstellung des Bebauungsplanes Nr. 7/2022 „Solarfeld am Hammergraben“ verfolgt die Zielstellung der Errichtung einer Freiflächenphotovoltaikanlage nordwestlich der Ortslage Ahlbeck und nördlich der Landesstraße L28.

In Kooperation mit den örtlichen Landwirten werden dazu ausschließlich Flächen bereitgestellt, die durch ein geringes landwirtschaftliches Ertragsvermögen gekennzeichnet sind.

Insbesondere der betroffene Landwirtschaftsbetrieb hat ein starkes Interesse an der Umsetzung der beabsichtigten Investitionen, denn die in den Geltungsbereich eingeschlossenen Sandböden sind durch geringe Bodenwertzahlen und ein unterdurchschnittliches Wasser- und Nährstoffspeichervermögen gekennzeichnet.

Auch zukünftig werden sich klimatische Extreme vermehrt auf die Produktivität dieser Flächen auswirken. Aus diesem Grund ist es also sinnvoll, dass minderwertige Teilflächen aus der landwirtschaftlichen Nutzung ausgegliedert werden, um durch die damit generierten Pachterlöse eine gute wirtschaftliche Basis für eine fachgerechte Landwirtschaft auf dazu besser geeigneten Flächen des Gemeindegebietes abzusichern.

Aus naturschutzfachlicher Sicht werden sich diese Flächen trotz oder gerade wegen der geplanten Nutzung für eine Freiflächen-Photovoltaikanlage zu einem temporären Rückzugsraum zahlreicher Insektenarten, Kleinsäuger und die Avifauna entwickeln.

Hiermit werden die für die Intensivlandwirtschaft typischen Nutzungserscheinungen, wie Düngung, der Einsatz von Pflanzenschutzmitteln oder eine regelmäßige mechanische Bodenbearbeitung eingestellt.

Die Gemeindevertretung der Gemeinde Ahlbeck hat am 17.10.2022 die Aufstellung des Bebauungsplanes Nr. 7/2022 „Solarfeld am Hammergraben“ beschlossen.

Höchstrangiges öffentliches Interesse an Erneuerbare Energien und Klimaschutz im Sinne des § 2 EEG 2023 als Planungsanlass

Die durch die Gemeinde und Investor formulierten Planungsziele haben in zweierlei Hinsicht eine besondere Bedeutung im Sinne des Planerfordernisses gemäß § 1 Abs. 3 BauGB:

Zum einen definiert der Bundesgesetzgeber in Satz 1 des § 2 EEG 2023 der Bestimmung das Interesse [...] als „Überragendes“ und damit höchstrangiges öffentliches Interesse; zusätzlich wird das ebenfalls hochrangige Interesse der öffentlichen Sicherheit an dessen Seite gestellt.

Zum anderen bestimmt Satz 2 der Norm, dass aktuell - da allgemeinkundig das Ziel einer nahezu treibhausgasneutralen Stromerzeugung im Bundesgebiet bei weitem noch nicht erreicht ist - die erneuerbaren Energien in Schutzgüterabwägungen Vorrang haben sollen (Soll-Bestimmung), weil die Definition der erneuerbaren Energien als „im überragenden öffentlichen Interesse und der öffentlichen Sicherheit dienend“ im Fall einer Abwägung dazu führen, dass das besonders hohe Gewicht der erneuerbaren Energien berücksichtigt werden muss (vgl. Gesetzentwurf der Bundesregierung „Entwurf eines Gesetzes zu Sofortmaßnahmen für einen beschleunigten Ausbau der erneuerbaren Energien und weiteren Maßnahmen im Stromsektor“, BT-Drs. 20/1630, S.159).

Es liegt auf der Hand, dass das gesetzgeberische Anliegen, „Sofortmaßnahmen“ für einen „beschleunigten“ Ausbau der erneuerbaren Energien nur dann greifen kann, wenn die Regelungen des § 2 EEG auch auf der kommunalen Planungsebene zum Tragen kommen.

Jede abweichende Auslegung würde nach Einschätzung der Gemeinde dem gesetzgeberischen Anliegen deutlich widersprechen.

Folgerichtig sieht die Gemeinde Ahlbeck das in Rede stehende Aufstellungsverfahren des Bebauungsplans als auf den weiteren Ausbau der Nutzung der erneuerbaren Energien gerichtete Maßnahme zum Schutz des Klimas, zu dem der Staat nach dem Klimaschutzgebot des Art. 20a GG verpflichtet ist (vergleiche hierzu: BverfG, Beschluss vom 23. März 2022 – 1 BVR 1187/17 -, NVwZ 2022, 861 -, zitiert nach juris Rn.104).

Prüfung alternativer Standorte

Sofern sich der Plangeber trotz der aktuellen gesetzgeberischen Vorgaben zum notwendigen Ausbau erneuerbarer Energien mit alternativen Planungsansätzen beschäftigt, die das Planungsziel der Zulässigkeit von Freiflächen-Photovoltaikanlagen innerhalb des Gemeindegebietes ermöglichen, ist die dazu benötigte Sondergebietsfläche von etwa 53 Hektar als Mindestanforderung zu berücksichtigen.

Grundsätzlich sollen für die großflächige Solarenergienutzung in erster Linie solche Bereiche überplant werden, in denen keine wesentlichen Störungen der Erholungseignung der Landschaft, einschließlich der optischen Ruhe, des Landschaftsbildes und der Lebensräume wildlebender Tiere, einschließlich Wander- und Flugkorridore zu erwarten sind.

Bei der Suche nach Alternativen wurde der Maßstab der Verhältnismäßigkeit zu Grunde gelegt.

Unzumutbar erscheint ein alternativer Planungsansatz, wenn der damit in Verbindung stehende technische und finanzielle Aufwand die Wirtschaftlichkeit der Umsetzung des geplanten Solarparks in Frage stellen und damit die Belange von Natur und Umwelt zu stark gewichtet werden.

Die Null-Variante, also die Verfehlung des eigentlichen Planungsziels bietet dabei keine zumutbare Alternative.

Die Vorschrift des § 1a Abs. 2 Satz 4 BauGB fordert von der planenden Gemeinde eine sorgfältige Ermittlung und Abwägung von Möglichkeiten der Inanspruchnahme von landwirtschaftlich genutzten Flächen. Wichtig ist auch, dass der Gesetzgeber die Anforderungen an die Rechtfertigung der Inanspruchnahme von landwirtschaftlich genutzten Flächen konkretisiert hat.

Der vorsorgende, flächenbezogene Bodenschutz ist also durch die in § 1a Abs. 2 Satz 3 BauGB formulierten Grundsätze der Bodenschutzklausel und der Umwidmungssperrklausel nach § 1 Abs. 7 BauGB in der Abwägung zu berücksichtigen.

Die Befugnisse der Gemeinde, mit den Instrumenten der Bauleitplanung die bauliche und sonstige Nutzung zu steuern, korrespondiert mit der Verpflichtung, dabei mit Grund und Boden sparsam und schonend umzugehen.

§ 1a Abs. 2 BauGB ist jedoch kein Versiegelungsverbot. Dennoch ergibt sich in Verbindung mit der Bodenschutzgesetzgebung sowie Art. 20a GG für die Gemeinde eine Selbstverpflichtung der Ausnutzung von bestehenden Konversionsflächen oder Baulandreserven vor dem Verbrauch von baulich nicht vorgeprägten Freiflächen.

Unter Einbeziehung aktueller Gesetzgebungen und unterschiedlicher Handlungsempfehlungen hat die Gemeinde eine einzelfallbezogene Bewertung vorgenommen, in der Standort- und Zulassungsfragen im Vordergrund stehen.

Insbesondere die Raumordnung und Landesplanung empfiehlt zur Flächenauswahl zunächst Flächen, die den sogenannten Positivkriterien entsprechen:

- *Flächen mit einem hohen Versiegelungsgrad* (Gebäude aller Art, Parkplätze, Fahrbahnen, Wege)
- *Flächen, deren Lebensraumfunktion durch stoffliche Emissionen, Lärm oder Zerschneidung erheblich beeinträchtigt ist*
- *Flächen mit einem durch technische Einrichtungen stark überprägten Landschaftsbild* (Freileitungen, Bundesautobahnen, Bahngleise)
- *militärische oder wirtschaftliche Konversionsflächen*

Derartige, den Positivkriterien entsprechende Flächen stehen nach derzeitigem Sachstand innerhalb des Gemeindegebietes nicht in ausreichender Größe zur Verfügung bzw. wurden schon für die Ansiedlung von PV-Anlagen genutzt.

Den o. g. Positivkriterien stehen Ausschlusskriterien gegenüber:

- Vorranggebiete Naturschutz
- Wald im Sinne von § 2 LWaldG
- Naturschutzgebiete
- FFH-Gebiete
- Gebiete nach § 30 BNatSchG und flächenhafte Naturdenkmale
- Räume mit laufenden (Fach-)Planverfahren
- natürliche Stand- und Fließgewässer
- Wasserschutzgebiete
- Böden mit einem hohen Erfüllungsgrad ihrer Bodenfunktionen nach § 2 BBodSchG
- naturnahe Moorgebiete

Der in Rede stehende Planungsraum und die für das Vorhaben geplante Sondergebietsfläche berührt keine der oben genannten Restriktionsbereiche.

Im Rahmen der gesamtgemeindlichen Betrachtung müssen darüber hinaus folgende weitere Belange für eine mögliche Ansiedlung von Freiflächen-Photovoltaikanlagen in die gemeindliche Abwägung einbezogen werden:

- städtebauliche Struktur der Gemeinde im Sinne der Begrifflichkeit des Einfügens
- Abstand zu Siedlungsbereichen in Abhängigkeit der Topographie und optischen Präsenz
- störungsarme Landschaftsräume im Sinne der Bedeutung als Biotop und Lebensraum
- erhebliche Betroffenheit von Landschaftsschutzgebieten
- Hochwertiges Landschaftsbild außerhalb des LSG
- erhebliche Betroffenheit von europäischen Schutzgebieten

Die nachstehende Zusammenfassung der Datenlage bezieht die oben angeführten weiteren Belange ein und zeigt auf, dass der in Rede stehende Planungsraum im Vergleich zu anderen Flächenkulissen des Gemeindegebietes für die Errichtung und den Betrieb einer Freiflächen-Photovoltaikanlage geeignet ist.

Das gesamte Gemeindegebiet der Gemeinde Ahlbeck umfasst ca. 1.876 ha. Davon entfallen etwa 30,8 % (ca. 578 ha) auf Waldflächen, 34 ha auf Gewässer und 464 ha auf hochwertige Biotopstrukturen, die größtenteils unter nationalem und europäischem Schutz stehen. Diese Flächen sind für die Ansiedlung von Freiflächen-Photovoltaikanlagen grundsätzlich nicht geeignet. Auch die vorhandenen Verkehrsflächen (47 ha), Siedlungsflächen (98 ha) sowie Sport-, Freizeit- und Erholungsflächen (28 ha) sind aufgrund ihrer Kleinteiligkeit und der Nutzungskonkurrenz nicht geeignet, da sie für eine großflächige Photovoltaikanlage zu klein und bereits anderweitig beansprucht sind.

Zusammenfassend zeigt sich, dass etwa zwei Drittel des Gemeindegebiets aufgrund der genannten Faktoren nicht für die Ansiedlung einer großflächigen Photovoltaikanlage zur Verfügung stehen.

Der Anteil der landwirtschaftlichen Nutzflächen im Gemeindegebiet beträgt 627 ha, wobei die geplante Photovoltaikanlage ca. 53 ha in Anspruch nehmen wird. Der in Rede stehende Planungsraum zeichnet sich durch eine flächengewichtete mittlere Ackerzahl von 27 aus, was auf Böden mit geringer Ertragsfähigkeit für die Landwirtschaft hinweist. Diese Tatsache macht den Standort für landwirtschaftliche Nutzung weniger geeignet und begünstigt die Nutzung für eine Freiflächen-Photovoltaikanlage.

Aus städtebaulicher Sicht betrachtet, zeichnet sich der Geltungsbereich durch **große Abstände zur Ortslage Ahlbeck und den vorhandenen sichtverstellenden Gehölzstrukturen** aus. Die visuelle Wahrnehmbarkeit der geplanten PV-Anlage wird durch bestehende sichtverstellende und sichtverschattende Gehölzstrukturen nahezu vollständig verhindert. Darüber hinaus wird zusätzlich in einem Teilbereich, in dem eine Sichtbarkeit in Bezug ausgehend eines Wohnstandortes im Außenbereich gegeben ist, ein Sichtschutz in Form einer Obstbaumreihe errichtet. Die Ortslage Ahlbeck erstreckt sich in über 700 m Entfernung.

Letztlich fußt die abwägende Entscheidung der Gemeinde Ahlbeck für die Aufstellung des Bebauungsplans Nr. 7/2022 „Solarfeld am Hammergraben“ und den damit einbezogenen Planungsraum auf der Sachlage, dass sich insbesondere aufgrund des großen Abstandes zu Siedlungsflächen und aufgrund des guten Einfügens in den betreffenden Landschaftsraum kein ausdrücklich besser geeigneter Standort aufdrängt.

2. Grundlagen der Planung

2.1 Räumlicher Geltungsbereich

Der räumliche Geltungsbereich des Bebauungsplans ist mit einer Gesamtfläche von 63,4 ha innerhalb der Planzeichnung Teil A im Maßstab 1: 2.500 festgesetzt.

Er umfasst in der Gemarkung Ahlbeck, Flur 3, Flurstücke 1/2 (teilweise), 2, 3, 4, 5, 6, 7, 8, 9, 10, 11, 12, 13, 14/1, 239/18 (teilweise), 476 (teilweise), 565/1, 566/1, 566/2, 567/1, 567/2, 568/1, 568/2, 569/1, 569/2, 570/1, 570/2, 571/1, 571/2, 572/1, 572/2, 573/1, 573/2, 574/1, 574/2, 575/1, 575/2, 576/1, 576/2, 577/1, 577/2, 578/1, 578/2, 579/1, 579/2, 580, 581, 582, 583, 584, 585, 586, 588, 589, 590, 591, 592, 593, 594, 595, 596, 597, 598, 599, 600/1, 600/2, 601/1, 601/2, 602/1, 602/2, 603, 604, 605, 606, 607, 608, 609, 610, 611, 612, 613, 614, 615, 616, 617, 618, 619, 620, 621, 622, 623 und 624; sowie in der Gemarkung Ahlbeck, Flur 1, Flurstücke 8/2 (teilweise), 9/2 (teilweise), 11 (teilweise), 12, 13, 14, 15, 16, 17, 18, 19, 20, 21, 22, 23, 24, 25, 26, 27, 28, 29, 30, 31, 32, 33, 34, 35, 36, 37, 38, 40/2, 41 (teilweise).

2.2 Plangrundlagen

- Katasterdaten sowie Geodaten des Landesamtes für innere Verwaltung Mecklenburg-Vorpommern vom Januar 2023, Amt für Geoinformation, Vermessungs- und Katasterwesen Lübecker Str. 289, 19059 Schwerin, Lagebezugssystem: ETRS89; Höhenbezugssystem: DHHN2016

2.3 Rechtsgrundlagen

- **Baugesetzbuch** (BauGB) i. d. F. der Bekanntmachung vom 03. November 2017 (BGBl. I. S. 3634), zuletzt geändert durch Artikel 1 des Gesetzes vom 27. Oktober 2025 (BGBl. 2025 I Nr. 257)
- **Baunutzungsverordnung** (BauNVO) i. d. F. der Bekanntmachung vom 21. November 2017 (BGBl. I S.3786), zuletzt geändert durch Artikel 2 des Gesetzes vom 3. Juli 2023 (BGBl. 2023 I Nr. 176)
- **Planzeichenverordnung** (PlanZV 90) i. d. F. der Bekanntmachung vom 18. Dezember 1990 (BGBl. 1991 I S. 58), zuletzt geändert durch Artikel 6 des Gesetzes vom 12. August 2025 (BGBl. 2025 I Nr. 189)
- **Kommunalverfassung** für das Land Mecklenburg-Vorpommern (Kommunalverfassung - KV M-V) in der Fassung der Bekanntmachung vom 16. Mai 2024, zuletzt geändert durch Artikel 4 des Gesetzes vom 18. März 2025 (GVOBl. M-V S. 130, 136)
- **Gesetz über Naturschutz und Landschaftspflege** (Bundesnaturschutzgesetz - BNatSchG) i. d. F. der Bekanntmachung vom 29. Juli 2009 (BGBl. I S. 2542), zuletzt geändert durch Artikel 48 des Gesetzes vom 23. Oktober 2024 (BGBl. 2024 I Nr. 323)
- **Gesetz des Landes Mecklenburg-Vorpommern zur Ausführung des Bundesnaturschutzgesetzes** (Naturschutzausführungsgesetz - NatSchAG M-V) i. d. F. der Bekanntmachung vom 23. Februar 2010 (GVOBl. M-V S. 66), zuletzt geändert durch Artikel 1 des Gesetzes vom 24. März 2023 (GVOBl. M-V S. 546)
- **Landesbauordnung Mecklenburg-Vorpommern** (LBauO M-V) i. d. F. der Bekanntmachung vom 15. Oktober 2015 (GVOBl. M-V 2015, S. 344), mehrfach geändert sowie §§ 65a bis 65d und Anlage neu eingefügt durch Artikel 2 des Gesetzes vom 18. März 2025 (GVOBl. M-V S. 130)
- **Raumordnungsgesetz** (ROG) i. d. F. der Bekanntmachung vom 22. Dezember 2008 (BGBl. I S. 2986), zuletzt geändert durch Artikel 7 des Gesetzes vom 12. August 2025 (BGBl. 2025 I Nr. 189)
- **Landesplanungsgesetz** (LPIG) i. d. F. der Bekanntmachung vom 5. Mai 1998 (GVOBl. M-V S. 503), mehrfach geändert sowie § 9a eingefügt durch Gesetz vom 13. Mai 2024 (GVOBl. M-V S. 149)
- Landesverordnung über das **Landesraumentwicklungsprogramm** Mecklenburg-Vorpommern (LEP-LVO M-V) vom 27. Mai 2016
- Landesverordnung über das **Regionale Raumentwicklungsprogramm Vorpommern (RREP VP-LVO M-V)** vom 22. August 2011
- **Hauptsatzung der Gemeinde Ahlbeck** in der aktuellen Fassung

3. Ausgangssituation

3.1 Charakter des Planungsraumes

Der Planungsraum umfasst ein etwa 64 ha großes Areal nordwestlich der Ortslage Ahlbeck im Bereich intensiv genutzter Ackerflächen.



Abbildung 1: Luftbild mit Grenzen des einbezogenen Planungsraumes

Der Planungsraum erstreckt sich nördlich der Landesstraße L28 und wird im Norden und Südwesten durch großflächige Waldgebiete eingefasst. Im Osten wird der Geltungsbereich zum Teil durch eine Feldhecke begrenzt. Darüber hinaus erstrecken sich weitere Ackerflächen. Im Westen bilden lineare Gehölzstrukturen die Grenze des Planungsraumes.

Die Erschließung erfolgt ausgehend der Landesstraße L28 über einen kommunalen Weg.

Die Topografie des Planungsraumes ist einem mittleren Höhenniveau zwischen 3,5 bis 6 NHN ü. DHHN 2016 als sehr eben zu bezeichnen.

Der Bestand an Gewässern beschränkt sich auf zwei Entwässerungsgräben sowie den Hammergraben als Gewässer II. Ordnung. Stillgewässer oder temporäre Kleingewässer werden von der Planung nicht berührt.

Nationale Schutzgebiete nach den §§ 23 (Naturschutzgebiet), 24 (Nationalpark, Nationale Naturmonumente), 25 (Biosphärenreservat), 26 (Landschaftsschutzgebiet), 27 (Naturpark) und 28 (Naturdenkmäler) des Bundesnaturschutzgesetzes (BNatSchG) sowie europäische Schutzgebiete werden vorliegend nicht überplant.

Nördlich des Planungsraumes erstreckt an das Landschaftsschutzgebiet „Haffküste“.

Bei dem nächstgelegenen europäischen Schutzgebiet handelt es sich um das Vogelschutzgebiet DE_2350-401 „Ueckermünder Heide“, welches sich südlich in einer Entfernung von ca. 120 m zum Planungsraum befindet.

Das Gebiet von gemeinschaftlicher Bedeutung (GGB) DE_2350-302 „Alteichen bei Christiansberg“ erstreckt sich nördlich in ca. 450 m Entfernung.

3.2 Übergeordnete Planungen

Bauleitpläne unterliegen den Zielen und Grundsätzen der Raumordnung. Dabei sind die einzelnen Bundesländer gebunden, übergeordnete und zusammenfassende Pläne oder Programme aufzustellen.

Folgenden Rechtsgrundlagen unterliegen die Planungen und Maßnahmen der Gemeinde Ahlbeck:

- **Raumordnungsgesetz** (ROG) i. d. F. der Bekanntmachung vom 22. Dezember 2008 (BGBl. I S. 2986), zuletzt geändert durch Artikel 7 des Gesetzes vom 12. August 2025 (BGBl. 2025 I Nr. 189)
- **Landesplanungsgesetz** (LPIG) i. d. F. der Bekanntmachung vom 5. Mai 1998 (GVOBl. M-V S. 503), mehrfach geändert sowie § 9a eingefügt durch Gesetz vom 13. Mai 2024 (GVOBl. M-V S. 149)
- Landesverordnung über das **Landesraumentwicklungsprogramm** Mecklenburg-Vorpommern (LEP-LVO M-V) vom 27. Mai 2016
- Landesverordnung über das **Regionale Raumentwicklungsprogramm Vorpommern (RREP VP-LVO M-V)** vom 22. August 2011

Im Verlauf des Aufstellungsverfahrens ist die Vereinbarkeit mit den Zielen und Grundsätzen der Raumordnung zu prüfen. Rechtsgrundlage hierfür ist § 4 Abs. 1 ROG. Hiernach sind bei raumbedeutsamen Planungen der Gemeinde Ziele der Raumordnung zu beachten sowie Grundsätze und sonstige Erfordernisse der Raumordnung in Abwägungs- oder Ermessensentscheidungen zu berücksichtigen.

Nach § 3 Nr.6 ROG sind solche Vorhaben, die die räumliche Entwicklung und Ordnung eines Gebietes beeinflussen, als raumbedeutsam zu beurteilen. In diesem Zusammenhang entscheiden also die Dimension der geplanten Photovoltaikanlage, die Besonderheit des Standortes sowie die vorhersehbaren Auswirkungen auf gesicherte Raumfunktionen die Raumbedeutsamkeit.

Gemäß geltender Rechtsprechung trifft das regelmäßig dann zu, wenn infolge der Größe des Vorhabens Auswirkungen zu erwarten sind, die über den unmittelbaren Nahbereich hinausgehen (Raumbeanspruchung, Raumbeeinflussung).

Im LEP MV sind bereits konkrete Vorgaben für die Entwicklung der Erneuerbaren Energien getroffen worden. Gemäß dem **Programmsatz 5.3 (1) LEP M-V 2016** soll in allen Teilräumen eine sichere, preiswerte und umweltverträgliche Energieversorgung bereitgestellt werden. Der Anteil erneuerbarer Energien soll dabei stetig wachsen.

Im **Programmsatz 5.3 (2)** soll zum Schutz des Klimas und der Umwelt der Ausbau der erneuerbaren Energien auch dazu beitragen, Treibhausgasemissionen so weit wie möglich zu reduzieren.

Weitere Reduzierungen von Treibhausgasemissionen sollen insbesondere durch Festlegung von Maßnahmen

- zur Energieeinsparung,
- der Erhöhung der Energieeffizienz,
- der Erschließung vorhandener Wärmepotenziale z. B. durch Nutzung der Geothermie sowie
- der Verringerung verkehrsbedingter Emissionen Klima- und Umweltschutz in der Regional- und Bauleitplanung sowie anderen kommunalen Planungen erreicht werden.

Bei Planungen und Maßnahmen zum Ausbau erneuerbarer Energien, die zu erheblichen Beeinträchtigungen naturschutzfachlicher Belange führen, ist zu prüfen, ob rechtliche Ausnahmeregelungen aus zwingenden Gründen des überwiegenden öffentlichen Interesses angewendet werden können.

Die erzeugte Energie soll möglichst im Gemeindegebiet verwertet werden. Überschüsse werden im Sinne des **Programmsatzes 5.3 (1) LEP M-V 2016** in das öffentliche Netz eingespeist und sichern damit eine dauerhaft preiswerte und umweltverträgliche Energieversorgung ab.

Gemäß der Festlegungskarte des Landesraumentwicklungsprogramms befindet sich der Planungsraum innerhalb eines Vorbehaltsgebietes Tourismus.

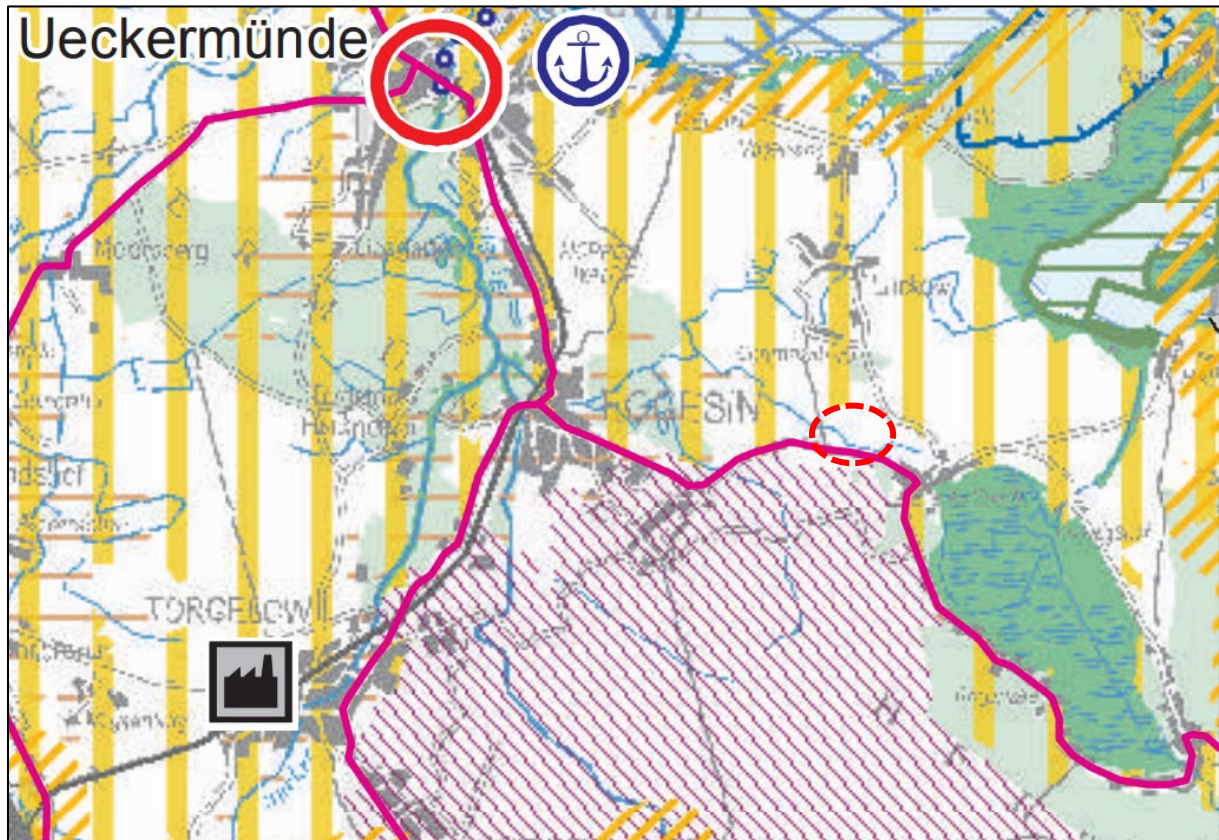


Abbildung 2: Ausschnitt aus dem LEP M-V

Hinsichtlich der Solarenergie sind in der Planungsregion Vorpommern zudem die textlichen Vorgaben des RREP VP zu beachten. Grundsätzlich ergibt sich auch aus dem RREP VP-LVO M-V ein klares Bekenntnis zum weiteren Ausbau der Erneuerbaren Energien. Es wird ausgeführt, dass an geeigneten Standorten die Voraussetzungen für den weiteren Ausbau regenerativer Energieträger [...] geschaffen werden sollen.

Gemäß der Festlegungskarte des Regionalen Raumentwicklungsprogramms Vorpommern ist der Planungsraum einem **Vorbehaltsgebiet Tourismus** zuzuordnen.

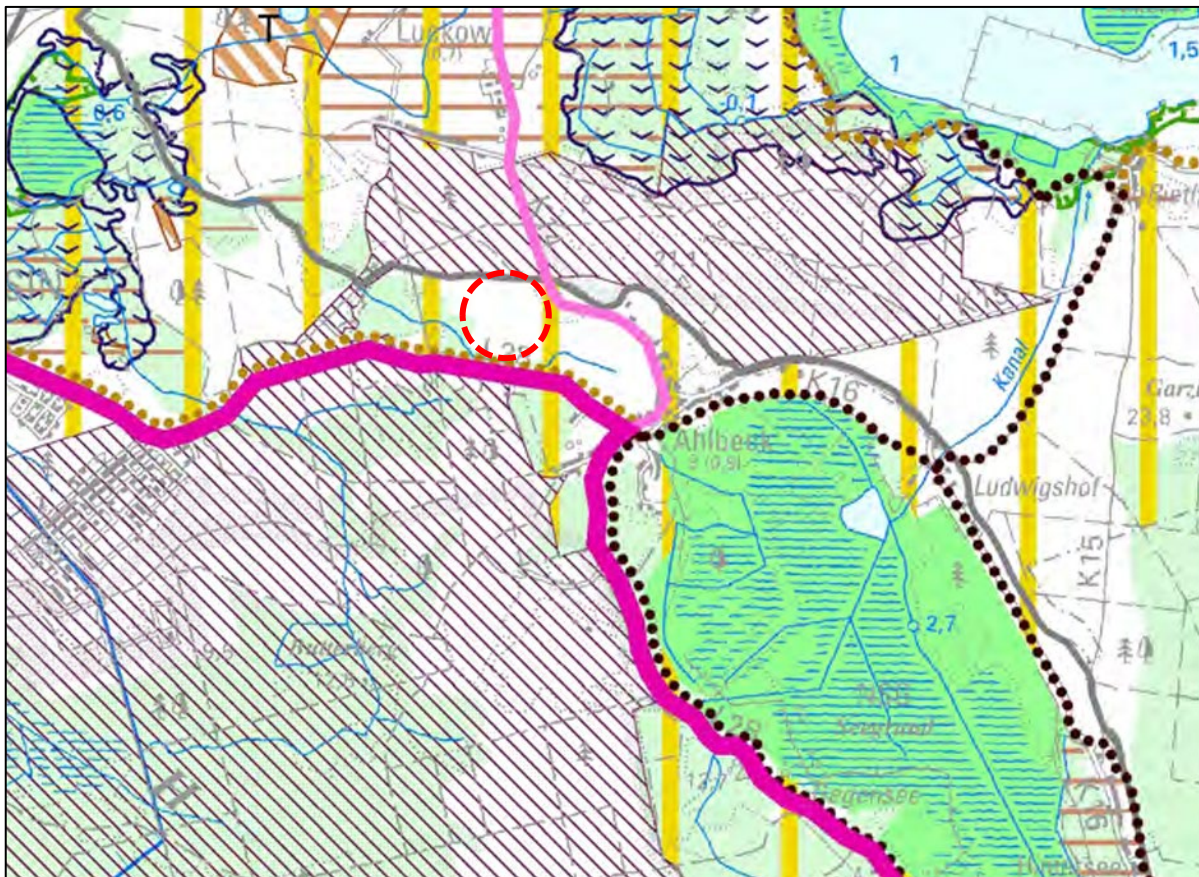


Abbildung 3: Auszug der Festlegungskarte RREP VP

In den **Vorbehaltsgebieten Tourismus nach Programmsatz 3.1.3 (1) RREP VP** hat die Entwicklung ihrer Eignung und Funktion für Tourismus und Erholung eine besondere Bedeutung.

Innerhalb des Planungsraumes hat in der Vergangenheit keine touristische Nutzung stattgefunden. Auch zukünftig ist aufgrund der intensiven landwirtschaftlichen Bewirtschaftung keine touristische Nutzung absehbar.

Zudem befindet sich der südwestliche Teil des Planungsraumes innerhalb eines **Vorbehaltsgebietes für Naturschutz und Landschaftspflege**. Gemäß RREP VP (2010) soll in den Vorbehaltsgebieten für Naturschutz und Landschaftspflege den Funktionen von Natur und Landschaft ein besonderes Gewicht beigemessen werden. Dieser Bereich umfasst ausschließlich intensiv genutztes Ackerland. Eine besondere Bedeutung als Lebensraum lässt sich aufgrund der intensiven Bewirtschaftung nicht ableiten.

Aus naturschutzfachlicher Sicht werden sich diese Flächen trotz oder gerade wegen der geplanten Nutzung für eine Freiflächen-Photovoltaikanlage zu einem temporären Rückzugsraum zahlreicher Insektenarten, Kleinsäugetern und der Avifauna entwickeln.

Hiermit werden die für die Intensivlandwirtschaft typischen Nutzungserscheinungen, wie Düngung, der Einsatz von Pflanzenschutzmitteln oder eine regelmäßige mechanische Bodenbearbeitung eingestellt.

Zu hochwertigen Biotopstrukturen, wie den Wäldern, Feldgehölzen und Gewässern sieht das Planungskonzept bereits die Einhaltung von entsprechenden Schutzabständen vor.

Belange der Landwirtschaft

Der Planungsraum wird derzeit überwiegend intensiv landwirtschaftlich bewirtschaftet. Aufgrund der Inanspruchnahme landwirtschaftlicher Nutzflächen sind die vorliegenden Planungsziele mit den Belangen der Landwirtschaft in Einklang zu bringen.

Gemäß § 1a Abs. 2 BauGB ist mit Grund und Boden sparsam und schonend umzugehen. Dabei sind zur Verringerung der zusätzlichen Inanspruchnahme von Flächen für bauliche Nutzungen die Möglichkeiten der Entwicklung der Gemeinde insbesondere durch Wiedernutzbarmachung von Flächen, Nachverdichtung und andere Maßnahmen zur Innenentwicklung zu nutzen sowie Bodenversiegelung auf das notwendige Maß zu begrenzen.

Gleichzeitig sollen landwirtschaftlich genutzte Flächen nur in einem notwendigen Umfang umgenutzt werden (§ 1a Abs. 2 S. 2 BauGB). Diese Grundsätze sollen in die abwägende Entscheidung einbezogen werden.

Die hier geplante Energieerzeugung aus solarer Strahlungsenergie soll als Zwischennutzung auf die Betriebsdauer der Photovoltaikanlage (einschließlich Auf- und Abbauphase) begrenzt werden.

Durch die geplante Aufständigung der Module mittels Ramppfosten ist keine dauerhafte Versiegelung des Bodens erforderlich.

Um das landwirtschaftliche Ertragsvermögen der einbezogenen Ackerflächen besser bewerten zu können, erfolgte eine Flächenanalyse.

Die Bodenzahlen für Ackerland verdeutlichen die durch Bodenbeschaffenheit (Bodenarten, geologische Herkunft, Zustandsstufen) bedingten Ertragsunterschiede. Die Ackerzahlen werden durch Zu- oder Abschläge von der Bodenzahl nach dem Einfluss von Klima und Geländegestaltung auf die Ertragsbedingungen ausgewiesen.

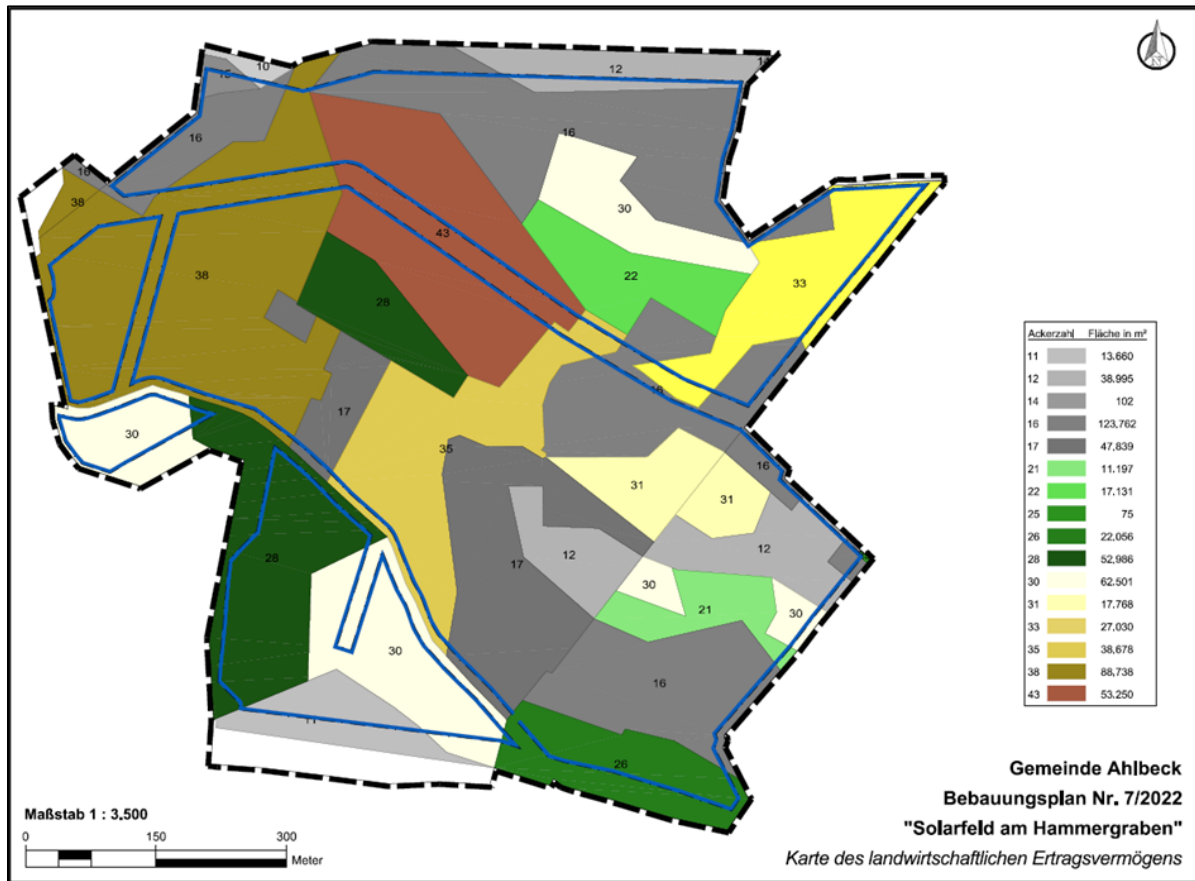


Abbildung 4: Karte des landwirtschaftlichen Ertragsvermögens

Aus den Amtlichen Ackerzahlen und den jeweiligen Flächenanteilen innerhalb des Planungsraumes lässt sich ein gewichteter Mittelwert ermitteln, welcher dann als weitere Bewertungsgrundlage des landwirtschaftlichen Ertragsvermögens in die Planung einfließt.

Planungsraum			
Ackerzahl	Fläche in m ²	gewichteter % Mittelwert	
11	13.660	2,22%	
12	38.995	6,33%	
14	102	0,02%	
16	123.775	20,10%	
17	47.839	7,77%	
21	11.197	1,82%	
22	17.131	2,78%	
25	75	0,01%	
26	22.056	3,58%	
28	52.986	8,60%	
30	62.501	10,15%	
31	17.768	2,89%	
33	27.030	4,39%	
35	38.678	6,28%	
38	88.738	14,41%	
43	53.250	8,65%	
Gesamt	615.781	100%	27

Abbildung 5: Berechnung des gewichteten Mittelwertes

Für den Planungsraum wurde ein gewichteter Mittelwert von 27 Bodenpunkten ermittelt.

Es ist festzustellen, dass die Flächen im Planungsbereich insgesamt unter den für die Region üblichen Bodenwerten für Ackerland liegen.

Um den Belangen der Landwirtschaft zusätzlich Rechnung zu tragen, soll die Nutzung des Solarparks als Zwischennutzung für einen Zeitraum von maximal 35 Jahren befristet werden. Nach dem Rückbau des Solarparks ist eine landwirtschaftliche Nutzung weiterhin möglich.

Entsprechende verbindliche Regelungen dazu beinhaltet die Festsetzungssystematik des Bebauungsplans. Als Folgenutzung wurde „Fläche für die Landwirtschaft“ gemäß § 9 Abs. 1 Nr. 18a BauGB festgesetzt.

Während der gesamten Betriebsdauer des Solarparks ist das erforderliche Mindestmaß an landwirtschaftlicher Tätigkeit weder in Richtung Ackerbau noch in Richtung Grünland möglich.

Jedoch kann und soll nach vollständigem Rückbau des Solarparks die Rückumwandlung des befristeten sonstigen Sondergebietes zu Ackerland unter Beachtung der dann gültigen Rechtsvorschriften erfolgen.

Es findet also kein dauerhafter Entzug landwirtschaftlicher Produktionsfläche statt. Außerdem beschränkt sich die für den Solarpark in Anspruch genommene Fläche auf einen Anteil der Betriebsfläche des örtlich ansässigen Landwirtschaftsbetriebs, sodass für die landwirtschaftliche Bewirtschaftung noch ausreichend Fläche verbleibt.

Für den landwirtschaftlichen Betrieb als Flächeneigentümer und Partner dieses Vorhabens besteht darüber hinaus für den Zeitraum der Betriebsdauer des Solarparks aufgrund der zu

erwartenden Pachteinnahmen die Zusicherung regelmäßiger Einkünfte als Ausgleich für nicht kalkulierbare Ernteeinbußen oder Ausfälle durch klimatische Einflüsse.

Sollte das Vorhaben nicht umgesetzt werden können, sind erhebliche Nachteile für die landwirtschaftliche Betriebsführung und für die Erreichung der bundespolitischen Zielstellungen zur Erzeugung erneuerbarer Energien zu erwarten.

Gemäß § 1 Abs. 4 BauGB sind Bauleitpläne den Zielen der Raumordnung anzupassen. Als Ziel der Raumordnung bestimmt das Landesraumentwicklungsprogramm Mecklenburg-Vorpommern im Programmsatz 5. 3. 9, dass landwirtschaftlich genutzte Flächen nur in einem Streifen von 110 Metern beiderseits von Autobahnen, Bundesstraßen und Schienenwegen für Freiflächen-Photovoltaikanlagen in Anspruch genommen werden dürfen. Die geplante Freiflächen-Photovoltaikanlage befindet sich außerhalb der im LEP M-V 2016 geregelten Flächenkulisse. Damit ist eine Anpassung der vorgenannten Bauleitplanung der Gemeinde Ahlbeck an die Ziele der Raumordnung grundsätzlich nicht möglich.

Jedoch kann von den Zielen der Raumordnung gemäß § 6 Abs. 2 Raumordnungsgesetz (ROG) in ergänzender Verbindung mit § 5 Abs. 6 Landesplanungsgesetz (LPIG) eine Abweichung zugelassen werden, wenn die Abweichung unter raumordnerischen Gesichtspunkten vertretbar ist und die Grundzüge der Planung nicht berührt werden.

Gemäß § 5 Abs. 6 Landesplanungsgesetz obliegt die Zuständigkeit für die Zulassung einer Zielabweichung der obersten Landesplanungsbehörde. Die Zulassung einer Zielabweichung kann nur im Einvernehmen mit den jeweils berührten Fachministerien erfolgen.

In § 6 Abs. 2 Satz 1 ROG hat der Bundesgesetzgeber dazu definiert, wann eine Zielabweichung zugelassen werden darf. Die durch den Landtag am 10. Juni 2021 beschlossene Drucksache 7/6169 bildet die fachliche Grundlage für die Zulassung einer Zielabweichung. Ein entsprechender Antrag auf Zielabweichung wurde durch die Gemeinde Ahlbeck für den Bebauungsplan Nr. 7/2022 „Solarpark am Hammergraben“ mit Datum vom 02.03.2023 sowie ein erster Nachtrag mit Datum vom 14.09.2023 eingereicht.

Durch das Ministerium für Wirtschaft, Infrastruktur, Tourismus und Arbeit Mecklenburg-Vorpommern wurde mit Schreiben vom 22.07.2025 mitgeteilt, dass für die Aufstellung des Bebauungsplanes Nr. 7/2022 „Solarfeld am Hammergraben“ gemäß § 6 Abs. 2 Raumordnungsgesetz i.V.m. § 5 Abs. 1 Landesplanungsgesetz eine Abweichung von dem im Landesraumentwicklungsprogramm M-V 2016 festgelegten Ziel der Raumordnung, dass landwirtschaftlich genutzte Flächen nur in einem Streifen von 110 Metern beiderseits von Autobahnen, Bundesstraßen und Schienenwegen für Freiflächenphotovoltaikanlagen in Anspruch genommen werden dürfen, zugelassen wird.

Hinweis zum endgültigen Entwurf der zweiten Änderung des Regionalen Raumentwicklungsprogramms Vorpommern (RREP VP)

Die Verbandsversammlung des Regionalen Planungsverbandes Vorpommern hat am 08.12.2022 die Zweite Änderung des RREP Vorpommern zur Aktualisierung der raumordnerischen Festlegungen für die Windenergienutzung beschlossen. Vorausgegangen waren 5 Öffentlichkeitsbeteiligungen. Die Verbandsversammlung hat beschlossen, die Unterlagen der Zweiten Änderung des RREP Vorpommern bei der Landesregierung zur Rechtsetzung einzureichen. Es wurde darauf hingewiesen, dass die Zweite Änderung des Regionalen Raumentwicklungsprogramms Vorpommern noch nicht verbindlich ist. Rechtskraft erhält die Zweite Änderung erst durch Landesverordnung.

Waldabstand

Gemäß § 20 Abs. 1 LWaldG M-V ist zur Sicherung vor Gefahren durch Windwurf oder Waldbrand bei der Errichtung baulicher Anlagen ein Abstand von 30 Metern zum Wald einzuhalten.

Dieser Abstand wird in der vorliegenden Planung zu den angrenzenden Wäldern eingehalten.

Flächennutzungsplan

Der Flächennutzungsplan (FNP) dient als behördeninternes Handlungsprogramm einer Gemeinde. Beispielsweise bildet der Flächennutzungsplan den rechtlichen Rahmen, welcher durch das Entwicklungsgebot des § 8 Abs. 2 S. 1 BauGB bestimmt ist. Die Gemeinde Ahlbeck verfügt derzeit nicht über einen genehmigten und wirksamen Flächennutzungsplan.

Demgegenüber erfordert die geordnete städtebauliche Entwicklung, dass für das o. g. Vorhaben die planungsrechtlichen Voraussetzungen durch einen vorzeitigen Bebauungsplan geschaffen werden.

Die Aufstellung des Bebauungsplans dient unter anderem dazu, die Errichtung und den Betrieb von Energieerzeugungsanlagen auf der Basis solarer Strahlungsenergie planungsrechtlich zu ermöglichen. Die zeitnahe Errichtung und der Betrieb der geplanten Anlagen liegen im besonderen Interesse der Kommune.

Durch eine Verzögerung der Aufstellung des Bebauungsplans wäre die zeitnahe Verwirklichung der danach auch im öffentlichen Interesse der Gemeinde liegenden Investitionsentscheidung in Frage gestellt.

Aus gewerbesteuerlicher Sicht ist darüber hinaus zu begrüßen, dass die durch die Umsetzung der Planung anfallenden Gewinne mit einem Anteil in der Gemeinde Ahlbeck zu unterwerfen sind.

Für die Bereitstellung einer Fläche für das sonstige Sondergebiet spricht zudem, dass hierfür auch unter übergeordneten Gesichtspunkten ein Bedarf besteht. Eine zeitnahe Realisierung der in dem Bebauungsplan vorgesehenen Planung ist nämlich angesichts der Zielstellung des Gesetzes über den Vorrang Erneuerbarer Energien (EEG) geboten.

Für die Aufstellung des vorzeitigen Bebauungsplans spricht daher neben dem Bedarf an Standortflächen für Erneuerbare Energien im Gemeindegebiet, dass für das Vorhaben ein überragendes öffentliches Interesse besteht.

Der Aufstellung eines vorzeitigen Bebauungsplans stehen ferner auch keine anderweitigen Entwicklungsabsichten der Gemeinde Ahlbeck entgegen.

Die Rechtsprechung verlangt insoweit „eine gewisse Einbettung des vorzeitigen Bebauungsplans in die zum Zeitpunkt seiner Aufstellung vorhandenen Vorstellungen der Gemeinde von ihrer städtebaulichen Entwicklung“ (VGH München, U. v. 15.01.1997 – 26 N 96.2907 – juris, Rn. 18).

Dies ist vorliegend nicht zweifelhaft. Für das Plangebiet und seine Umgebung liegen keine konkreten Planungs- und Entwicklungsabsichten der Gemeinde Ahlbeck vor, die einer Verwirklichung des auf dem Plangebiet beabsichtigten Vorhabens entgegenstünden.

Gemäß § 8 Abs. 2 Satz 2 BauGB bestünde auch die Möglichkeit der Aufstellung eines selbstständigen Bebauungsplans, der bereits vor der Aufstellung eines Flächennutzungsplans rechtskräftig werden kann.

Auch hier ist ein wirksamer Flächennutzungsplan nicht erforderlich, wenn der selbstständige Bebauungsplan ausreicht, um die städtebauliche Entwicklung zu ordnen. Dieser setzt allerdings voraus, dass ein weiterer Koordinierungs- und Steuerungsbedarf über das Plangebiet des Bebauungsplans hinaus in der Gemeinde nicht besteht.

Aufgrund der geringfügigen Plangebietsgröße im Verhältnis zur Gesamtgemeindefläche ist der vorliegende Bebauungsplan nicht in der Lage, den städtebaulichen bzw. planungsrechtlichen Koordinierungs- und Steuerungsbedarf der Gemeinde Ahlbeck abzudecken.

Die grundsätzliche Absicht der Gemeinde Ahlbeck zur Aufstellung eines Flächennutzungsplans bleibt davon unberührt.

4. Planungsinhalt

4.1 Städtebauliches Konzept

Die Aufgabe des Bebauungsplans ist es, gemäß den in § 1 Abs. 3 und 5 BauGB aufgeführten Planungsleitsätzen, eine städtebauliche Ordnung zu gewährleisten. Um eine städtebauliche Ordnung und einen gestalterischen Einfluss im Sinne der baulichen Verdichtung zu gewährleisten, ist es erforderlich, diese Forderungen über einen Bebauungsplan festzusetzen.

Zielstellung des Bebauungsplans ist es, durch Festsetzung von sonstigen Sondergebieten mit der Zweckbestimmung gemäß § 11 Abs. 2 BauNVO „Stromgewinnung auf der Basis solarer Strahlungsenergie“ (SO EBS) die Realisierung einer Freiflächenphotovoltaikanlage zur Erzeugung von umweltfreundlichem Solarstrom planungsrechtlich zu ermöglichen. Als Planungsraum wurde ein Flächenkorridor nordwestlich der Ortslage Ahlbeck gewählt.

Zeitliche Befristung der Energieerzeugung

Die Festsetzungssystematik beinhaltet eine befristete Inanspruchnahme für Freiflächen-Photovoltaikanlagen auf landwirtschaftlichen Flächen.

Die geplante Energieerzeugung aus solarer Strahlungsenergie wird als Zwischennutzung für einen Zeitraum von 35 Jahren befristet. Als Folgenutzung wird Landwirtschaft gemäß § 9 Abs. 1 Nr. 18a BauGB festgesetzt.

Die mit der Umsetzung des Projektes angestrebte ökologische Aufwertung des Planungsraumes zielt insbesondere auf die Schutzgüter Wasser, Boden und Tiere ab.

Mit der Nutzungseinschränkung der Intensivlandwirtschaft ergibt sich im Regelfall, dass die Verwendung von Dünge- und Pflanzenschutzmitteln nicht erforderlich wird. Allein damit tritt eine deutliche Entlastung des Boden-Wasserhaushaltes der betreffenden Flächen selbst sowie der in der Anströmungsrichtung gelegenen Biotopstrukturen außerhalb des Geltungsbereiches ein.

Nach der geplanten Betriebsdauer der Freiflächen-Photovoltaikanlage soll eine vollständige Rückführung der Flächen in die landwirtschaftliche Nutzung ermöglicht werden. Dieser Befristungsansatz wird verfolgt, weil man davon ausgehen muss, dass in dieser Zeit neue Technologien zur Energieerzeugung entwickelt werden, die einen deutlich geringeren Flächenverbrauch erfordern.

Sonstige städtebauliche Aspekte

Der Flächenzuschnitt erfolgte nach den städtebaulichen Maßstäben einer möglichst geringen Landschaftsbildbeeinträchtigung. Der Geltungsbereich wird bereits fast vollständig von linearen und flächigen Gehölzstrukturen eingerahmt.

Diese sichtverstellenden und sichtverschattenden Landschaftselemente werden als solche im Planungsprozess gesichert.

Darüber hinaus sieht das Planungskonzept die Anpflanzung einer Sichtschutzhecke im Südosten und Obstbäumen im Nordwesten sowie die Errichtung eines Sichtschutzzaunes im Nordosten des Planungsraumes vor. Eine Wahrnehmbarkeit der baulichen Anlagen wird damit folglich minimiert.

Zu hochwertigen Biotopstrukturen wird mit der vorliegenden Planung ein ausreichend großer Abstand eingehalten, der von jeglicher Bebauung freizuhalten ist. Ziel dieser Abstände ist der Schutzanspruch als Lebensraum einschließlich einer vorsorgenden Pufferzone für mögliche mittelbare anlage- und betriebsbedingte Beeinträchtigungen des Vorhabens.

Das Konzept sieht die Schaffung von Wildkorridoren entlang der Gräben vor, welche von sämtlicher Bebauung und Einfriedung freigehalten werden. Dadurch können Tiere jeglicher Größe die Fläche passieren und die ökologische Durchgängigkeit bleibt gewahrt. Zu den Waldrändern wird mit der vorliegenden Planung ein Abstand von mindestens 30 m eingehalten, welcher von jeglicher Bebauung freizuhalten ist.

Die Umzäunung der Anlage erfolgt mit einem Maschendraht- oder Stabmattenzaun und wird so gestaltet, dass eine Durchlässigkeit für Kleintiere gewährleistet wird. Dies kann durch einen angemessenen Bodenabstand des Zaunes oder ausreichende Maschengrößen im bodennahen Bereich erreicht werden.

4.2 Art und Maß der baulichen Nutzung

Die Photovoltaikanlagen werden ausschließlich innerhalb der sonstigen Sondergebiete „Stromgewinnung auf der Basis solarer Strahlungsenergie“ (SO EBS) errichtet. Dabei werden überbaubare Grundstücksteile über die Baugrenze festgesetzt.

Dazu sind im Vorfeld der Installation der Solarmodule keine Erdarbeiten zur Regulierung des Geländes erforderlich.

Mit Verweis auf die momentane landwirtschaftliche Nutzung soll der hier geplante Solarpark als Zwischennutzung auf einen Zeitraum von maximal 35 Jahren Betriebsdauer begrenzt werden. Während dieser Nutzungsdauer ist eine Pflege des Solarparks durch Beweidung oder Mahd möglich.

Bei der Festsetzungssystematik wurde im Sinne von § 9 Abs. 2 Nr. 1 BauGB berücksichtigt, dass nach der 35-jährigen Nutzungsdauer als sonstiges Sondergebiet eine Folgenutzung für die Landwirtschaft festgesetzt wird und der Rückbau der Solaranlage erfolgt.

Mit dem Baubeginn werden die Solarmodule für die Freiflächen-Photovoltaikanlage auf in den Boden gerammten Stützen in Reihen mit einem Abstand von etwa ein bis vier Metern aufgestellt. Die Unterkonstruktionen bestehen aus verzinktem Stahl. Die Tische sind geneigt und nach Süden ausgerichtet.

Die Module werden zu Strängen untereinander verkabelt, welche gebündelt an die Wechselrichter angeschlossen werden.

Als Nebenanlagen werden unter anderem Transformations- und Übergabestationen sowie Energiespeichereinrichtungen errichtet. Die Energiespeicher können die gewonnene Solarenergie puffern und sie so in das Stromnetz einspeisen, wenn die Energie benötigt wird.

Die Gemeinde nutzt vorliegend die Möglichkeit, sonstige Sondergebiete gemäß § 11 Abs. 2 BauNVO festzusetzen, denn die beabsichtigte Art der Nutzung wird durch die Definition der Baugebiete nach § 2 bis 10 BauNVO nicht gedeckt.

Das Maß der baulichen Nutzung wird über die Grundflächenzahl (GRZ) und die Höhe der baulichen Anlagen geregelt. Der erforderliche Flächenanteil des Baufeldes, der überbaut wird, richtet sich nach den Abmessungen und der Anzahl der einzelnen Module sowie den nicht überbauten „verschatteten“ Zwischenräumen.

Man kann vorliegend davon ausgehen, dass ca. 65 % der sonstigen Sondergebietsfläche von den Modultischen sowie den Nebenanlagen überstanden werden und aufgrund der Verschattungswirkung eine Freihaltefläche von 35 % erforderlich ist, um eine effektive Energieausbeute erzielen und eine größtmögliche naturschutzverträgliche Gestaltung der Anlage erreichen zu können. Entsprechend wurde eine Grundflächenzahl von 0,65 festgesetzt.

Flächenbilanz

Geltungsbereich	636.230	m²
Sonstiges Sondergebiet SO EBS	523.352	m²
Öffentliche Verkehrsfläche	711	m ²
Private Verkehrsfläche	301	m ²
Gehölzfläche (A)	1.214	m ²
Gehölzfläche Erhalt (B)	2.245	m ²
Grünfläche Planung (C)	79.564	m ²
Sichtschutz aus Obstbaumreihe (D)	2.369	m ²
Sichtschutzhecke (E)	1.945	m ²
Wald	13.374	m ²
Wasser	11.155	m ²

Zu berücksichtigen ist in diesem Zusammenhang, dass sich die überbaute Fläche nicht mit der geplanten versiegelten Fläche deckt, denn im Sinne des Minimierungsgebotes der erforderlichen Eingriffe in das Schutzgut Boden wurde durch den Investor eine Bauweise gewählt, die die maßgebenden Bodenfunktionen auch unterhalb der Modultische weitestgehend nicht gefährdet.

Mit Hilfe der Baugrenze wurde innerhalb der Planzeichnung Teil A der Teil der Grundstücke festgesetzt, auf dem das zulässige Maß der baulichen Nutzung realisiert werden darf.

Zur Zahl der Vollgeschosse (Z) sind keine Festsetzungen erforderlich, weil die Höhe baulicher Anlagen (H) in Metern über dem anstehenden Gelände zur Bestimmung des Maßes der baulichen Nutzung, insbesondere zur Vermeidung von unnötigen Beeinträchtigungen des Landschaftsbildes innerhalb der Planzeichnung Teil A festgesetzt wird.

Um Auswirkungen auf das Landschaftsbild zu minimieren, werden die zulässigen Höhen für Modultische mit Solarmodulen auf 3,00 m begrenzt. Für die geplanten Nebenanlagen wird nach derzeitigen Planungen eine maximale Höhe von 4,50 m über Geländeoberkante nicht überschritten. Als unterer Bezugspunkt dient das anstehende Gelände. Die Höhenbeschränkung gilt nicht für technische Aufbauten.

Technische Aufbauten sind auf und/oder an den baulichen Anlagen angebrachte technische Geräte, wie Schutz-, Sicherheits- und Überwachungseinrichtungen. Solche technischen Aufbauten sind baulich und optisch kaum wahrnehmbar, benötigen aber typischerweise eine höhere Anbringung.

Weitere mögliche Festsetzungen zum Maß der baulichen Nutzung sind nicht Gegenstand der Regelungsabsicht der Gemeinde Ahlbeck.

Folgende Festsetzungen wurden getroffen:

1. Die sonstigen Sondergebiete „Stromgewinnung auf der Basis solarer Strahlungsenergie“ (SO EBS) dienen im Rahmen einer Zwischennutzung gemäß § 11 Abs. 2 BauNVO in Verbindung mit § 9 Abs. 2 Nr. 1 BauGB für einen befristeten Zeitraum von 35 Jahren nach Inkrafttreten der Satzung der Errichtung und dem Betrieb von großflächigen Freiflächen-Photovoltaikanlagen. Zulässig sind hier in diesem Zeitraum Modultische mit Solarmodulen sowie die für den Betrieb erforderlichen Nebenanlagen, Trafostationen, Anlagen für die Energiespeicherung und -verarbeitung, Umspannstationen, Wechselrichterstationen, folgende weitere technische Anlagen und Einrichtungen die der Gewinnung, Umwandlung, Verarbeitung, Nutzung, Rückverstromung und /oder Speicherung von Energien: Anlagen und Einrichtungen für innovative Technologien wie z.B. Wasserstoffproduktion und -nutzung, Batteriespeicher o.ä., Anlagen und Einrichtungen für Forschungs- und Entwicklungsprojekte in Zusammenarbeit mit Universitäten und Instituten sowie Zäune als Einfriedung des sonstigen Sondergebietes.
2. Als Folgenutzung gemäß § 9 Abs. 2 Nr. 1 BauGB wird Fläche für die Landwirtschaft im Sinne von § 9 Abs. 1 Nr. 18a BauGB festgesetzt.
3. Die maximale Grundflächenzahl ist für das sonstige Sondergebiet „Stromgewinnung auf der Basis solarer Strahlungsenergie“ (SO EBS) auf 0,65 begrenzt. Eine Überschreitung gemäß § 19 Abs. 4 S. 2 und 3 BauNVO ist ausgeschlossen.
4. Modultische mit Solarmodulen sind bis zu einer Höhe von 3,00 m zulässig. Die maximale Höhe für die für den Betrieb erforderlichen Nebenanlagen, Trafostationen und Wechselrichterstationen wird auf 4,50 m begrenzt. Die Höhenbeschränkung gilt nicht für technische Aufbauten. Als unterer Höhenbezugspunkt gilt das anstehende Gelände in Metern über NHN des amtlichen Höhenbezugssystems DHHN 2016.

4.3 Flächen und Maßnahmen zum Schutz, zur Pflege und zur Entwicklung von Boden, Natur und Landschaft

Über den Ausgleichsbezug des § 1a Abs. 3 BauGB hinaus hat die Gemeinde über § 9 Abs. 2 Satz 1 Nr. 2 BauGB die Möglichkeit, landschaftspflegerische Maßnahmen bzw. Flächen zum Schutz, zur Pflege und zur Entwicklung von Boden, Natur und Landschaft festzusetzen.

Die Betriebsflächen des festgesetzten sonstigen Sondergebietes „Stromgewinnung auf der Basis solarer Strahlungsenergie“ (SO EBS) werden durch Initialansaat mit regionalem und standorttypischem Saatgut begrünt.

Die im Geltungsbereich vorhandenen Gehölzstrukturen – ein Feldgehölz sowie eine Baumreihe – bleiben in ihrer bestehenden Form erhalten. Zu deren Sicherung wurden entsprechende Festsetzungen getroffen. In der Planzeichnung Teil A sind sie mit den Kennzeichnungen „A“ und „B“ dargestellt.

Die mit „C“ bezeichneten Flächen werden als artenreiche Mähwiesen entwickelt und tragen zur ökologischen Aufwertung des Plangebiets bei. Ergänzend sieht das Planungskonzept die Pflanzung einer Obstbaumreihe als Sichtschutz innerhalb der Fläche „D“ vor. In der Fläche „E“ erfolgt die Anlage einer standortgerechten Sichtschutzhecke, die sowohl gestalterischen als auch naturschutzfachlichen Anforderungen gerecht wird.

Die dazu formulierten Festsetzungen bezüglich der o.g. Maßnahmen enthalten aufgrund des fehlenden bodenrechtlichen Bezuges keine Festlegungen zur Erreichung des festgelegten Entwicklungsziels. Diese Maßnahmen werden im Umweltbericht unter *Punkt 11.2.2 Schutzgut Pflanzen* und *11.3 Weitere Ausgleichs- und Gestaltungsmaßnahmen* detailliert erläutert und die für den Investor verpflichtende Sicherung der Maßnahmen erfolgt innerhalb des Städtebaulichen Vertrages.

Folgende Festsetzungen wurden getroffen:

1. Die Betriebsflächen des festgesetzten sonstigen Sondergebietes „Stromgewinnung auf der Basis solarer Strahlungsenergie“ (SO EBS) sind durch Initialansaat mit regionalem und standorttypischem Saatgut zu begrünen.
2. Die mit „A“ festgesetzte Fläche zum Schutz, zur Pflege und zur Entwicklung von Boden, Natur und Landschaft ist als Feldgehölz zu erhalten.
3. Die mit „B“ festgesetzte Fläche zum Schutz, zur Pflege und Entwicklung von Boden, Natur und Landschaft ist als Baumreihe zu erhalten.
4. Die mit „C“ festgesetzten Flächen zum Schutz, zur Pflege und Entwicklung von Boden, Natur und Landschaft sind als artenreiche Mähwiese zu entwickeln.
5. Die mit „D“ festgesetzte Fläche zum Schutz, zur Pflege und Entwicklung von Boden, Natur und Landschaft ist als Sichtschutz in Form einer Obstbaumreihe zu entwickeln.
6. Die mit „E“ festgesetzte Fläche zum Schutz, zur Pflege und Entwicklung von Boden, Natur und Landschaft ist als Sichtschutz in Form einer Heckenreihe zu entwickeln.

4.4 Örtliche Bauvorschriften

Die Gemeinden und Städte haben aufgrund der Ermächtigung, „örtliche Bauvorschriften“ erlassen zu können, die Möglichkeit, im Sinne einer Gestaltungspflege tätig zu werden. Die Rechtsgrundlage für ein solches Handeln ist durch § 86 Absatz 3 der Landesbauordnung M-V gegeben.

Einfriedungen

Nach Fertigstellung des Solarparks erfolgt die Einzäunung mit einem handelsüblichen Maschendraht- oder Stabmattenzaun in Höhen bis maximal 3,0 Metern. Die Umzäunung der Anlage wird so gestaltet, dass eine Durchlässigkeit für Kleintiere gewährleistet wird. Dies wird durch einen angemessenen Bodenabstand des Zaunes von mindestens 10 cm erreicht.

Sichtschutzmaßnahmen

Vorliegend soll aus **landschaftsästhetischen Gründen und zur Vermeidung von potenziellen Blendwirkungen** die nordöstliche Grenze des sonstigen Sondergebietes durch einen **Sichtschutzzaun** mit einer Mindesthöhe von 2,5 m eingefasst werden, um die Einsehbarkeit dieses Areals insbesondere für die Anlieger der Wohnbebauung im Außenbereich weitestgehend zu minimieren.



Abbildung 6: Luftbild mit Kennzeichnung des geplanten Sichtschutzes; Quelle: <https://www.geoportal-mv.de/gaia/gaia.php>

Folgende örtliche Bauvorschriften werden dazu erlassen:

1. Einfriedungen sind bis zu einer Höhe von 3,0 m innerhalb des Sondergebietes zulässig. Einfriedungen sind mit einem Abstand von mindestens 10 cm zum Boden einzurichten.
2. Für die mit „S“ gekennzeichnete Grenze des festgesetzten sonstigen Sondergebietes sind Zäune als blickdichte Sichtschutzzäune mit einer Mindesthöhe von 2,50 m herzustellen.

Hinweis:

Ordnungswidrig handelt, wer vorsätzlich oder fahrlässig einer nach § 86 Absatz 1 und 2 LBauO M-V erlassenen Satzung zuwiderhandelt (§ 84 Abs. 1 LBauO M-V).

4.5 Verkehrliche Erschließung

Die verkehrliche Erschließung des Plangebiets erfolgt ausgehend der südlich verlaufenden Landesstraße L 28 (Abschnitt 240) über den von dort abzweigenden, öffentlich gewidmeten gemeindlichen Wirtschaftsweg. Dieser Wirtschaftsweg zweigt linksseitig an km 5,963 der L 28 ab und führt zu den Anbauten 6 und 7 sowie zum Truppenübungsplatz. Weitere direkte Zufahrten zur Landesstraße L 28 sind ausgeschlossen und dürfen nicht genutzt werden.

Gemäß der Stellungnahme des zuständigen Straßenbauamts Neustrelitz ist das Anbauverbot nach dem Straßen- und Wegegesetz Mecklenburg-Vorpommern (StrWG M-V) zu beachten. Dieses schreibt einen Mindestabstand von 20 m ab dem äußeren Fahrbahnrand der Landesstraße vor. Die Baugrenzen wurden im Bebauungsplan entsprechend festgelegt

Innerhalb des Planungsraumes ist die Anlage von teilversiegelten Erschließungswegen in einem Umfang von ca. 13.350 m² notwendig, um die Betriebsführung zu gewährleisten.

5. Auswirkung der Planung

5.1 Umweltprüfung

Nach § 2 Abs. 4 BauGB ist im Verfahren der Aufstellung des Bauleitplans eine Umweltprüfung durchzuführen. Das Ergebnis ist in dem Umweltbericht, der ein gesonderter Teil der Begründung des Bebauungsplans ist, darzustellen.

Nach der frühzeitigen Beteiligung der Behörden und sonstiger Träger öffentlicher Belange gemäß § 4 Abs. 1 BauGB und einer entsprechenden Abstimmung des Umfangs und Detaillierungsgrades der Umweltprüfung nach § 2 Abs. 4 BauGB erfolgte die Darstellung der Ergebnisse im Umweltbericht.

Die Prüfung der Wirkung der geplanten Freiflächen-Photovoltaikanlage auf die Schutzgüter des Untersuchungsraums ergab insgesamt, dass die Schutzgüter aufgrund der beschriebenen vorhabenbedingten Auswirkungen nach derzeitigem Kenntnisstand nicht erheblich oder nachhaltig beeinträchtigt werden.

Unter Einhaltung der beschriebenen Vermeidungsmaßnahme ist von keiner Beeinträchtigung der relevanten und untersuchten Arten auszugehen. Eine Beeinträchtigung weiterer besonders oder streng geschützter Arten ist nicht ableitbar. Während der Betriebsphase sind vorhabenbedingt keine Immissionswirkungen im Plangebiet absehbar, die auch nur ansatzweise zu immissionsschutzrechtlichen Auswirkungen im Sinne von Überschreitungen gesetzlich vorgeschriebener Immissionsgrenzwerte führen könnten.

Eine erhebliche Beeinträchtigung der Umwelt als Summe der beschriebenen und bewerteten Schutzgüter konnte für dieses Vorhaben im Rahmen der Umweltprüfung nicht festgestellt werden.

Es wird auf den Umweltbericht sowie den Artenschutzfachbeitrag (biota – Institut für ökologische Forschung und Planung) vom 12.11.2025 sowie die weiteren Anhänge verwiesen.

5.2 Immissionsschutz

Im Zuge des Aufstellungsverfahrens gilt es zu prüfen, ob die Planung Auswirkungen auf immissionsschutzrechtliche Belange erzeugen kann. Wesentliches Ziel ist die Sicherung gesunder Wohn- und Arbeitsverhältnisse gemäß § 1 Abs. 6 BauGB.

Immissionen die nach Art, Dauer oder Ausmaß dazu geeignet sind Gefahren oder erhebliche Nachteile und Belästigungen für die Allgemeinheit oder die Nachbarschaft herbeizuführen, sind gemäß § 3 Abs. 1 BImSchG als schädliche Umwelteinwirkungen definiert. Dabei werden Immissionen dort gemessen, wo sie einwirken.

Nach § 50 BImSchG sind die für eine bestimmte Nutzung vorgesehenen Flächen einander so zuzuordnen, dass schädliche Umwelteinwirkungen so weit wie möglich vermieden werden. Dieses Vorsorgeprinzip dient sowohl dem Schutz vorhandener störintensiver Nutzungen gegen heranrückende schutzbedürftige Nutzungen als auch der unmittelbaren Gewährleistung gesunder Wohn- und Arbeitsverhältnisse für störempfindliche Nutzungen.

Blendwirkungen

Im Rahmen der Planung des Solarparks „Solarfeld am Hammergraben“ wurde der Immissionsschutz gemäß § 1 Abs. 6 BauGB sowie § 3 Abs. 1 BImSchG umfassend geprüft. Dabei wurde insbesondere das Risiko potenzieller Blendwirkungen durch die geplanten Photovoltaikmodule berücksichtigt.

Zur fachlichen Bewertung potenzieller Lichtimmissionen, insbesondere Blendwirkungen durch die geplante Photovoltaikanlage, wurde die Licht-Leitlinie des Ministeriums für Umwelt, Gesundheit und Verbraucherschutz des Landes Brandenburg vom 16. April 2014 herangezogen. Obwohl die Leitlinie nicht rechtsverbindlich für das Land Mecklenburg-Vorpommern ist, stellt sie ein fachlich anerkanntes Bewertungsinstrument dar, das in der Praxis auch über die Landesgrenzen hinaus Anwendung findet. Diese enthält in Kapitel 8 konkrete Empfehlungen zur Ermittlung, Beurteilung und Minderung der Blendwirkung von Photovoltaikanlagen. Gemäß der Leitlinie sind Immissionsorte kritisch, wenn sie vorwiegend westlich oder östlich einer Photovoltaikanlage liegen und weniger als ca. 100 m von dieser entfernt sind.

Aufgrund der gewählten Modulaufstellung mit südlicher Ausrichtung und einer maximalen Höhe von 3,00 m sowie der geringen Neigung der Modultische ist das Auftreten signifikanter Blendwirkungen auf benachbarte Wohnnutzungen oder Verkehrsflächen (hier: Landesstraße) nicht zu erwarten.

Die visuelle Wahrnehmbarkeit der Anlage wird durch **bestehende sichtverstellende Gehölzstrukturen** entlang der Landesstraße L28 sowie durch gezielte landschaftsplanerische Maßnahmen – wie die Pflanzung einer **Sichtschutzhecke** im Südosten, einer **Obstbaumreihe im Nordwesten** und die Errichtung eines **blickdichten Sichtschutzauns im Nordosten** – zusätzlich minimiert. Diese Maßnahmen dienen nicht nur der Einbindung in das Landschaftsbild, sondern tragen auch zur Vermeidung potenzieller Lichtimmissionen bei. Die Ortslage Ahlbeck befindet sich zudem in über 700 m Entfernung, sodass eine direkte visuelle Beeinträchtigung ausgeschlossen werden kann.

Insgesamt ist unter Berücksichtigung der geplanten Maßnahmen **nicht von erheblichen nachteiligen Auswirkungen durch Blendwirkungen** im Sinne des Immissionsschutzrechts auszugehen.

Eine nähere Untersuchung des Schutzgutes Mensch erfolgt innerhalb des Umweltberichtes als gesonderter Teil der Begründung.

Hinweis Bundeswehr

Das Bundesamt für Infrastruktur, Umweltschutz und Dienstleistungen der Bundeswehr teilte mit Stellungnahme vom 24.02.2025 folgenden zu berücksichtigenden Hinweis mit:

Außerhalb des Truppenübungsplatzes (TrÜbPl) JÄGERBRÜCK ist die Errichtung eines Solarfeldes innerhalb des Standortübungsplatzes (StOÜbPl) RIETH geplant. Durch den Übungsbetrieb wird auf die erhöhten Immissionen aus Licht, Staub und Schall hingewiesen. Es kann hier zu einer Beaufschlagung der Solarmodule mit einer größeren Menge Staub kommen. Es ist zudem mit Schalldruckpegeln von bis zu 100 dB zu rechnen. Die Bundeswehr bewertet das Bauvorhaben unter Auflagen als zustimmungsfähig. Es sind Solarfelder mit reflexionsarmer Oberflächenbeschichtung zu verbauen, um künftige Blendungen gegen Luftfahrzeuge zu vermeiden.

Die Verwendung von reflexionsarme Moduloberflächen wird durch den Investor im Rahmen der Ausführungsplanung und der späteren Genehmigung des Vorhabens berücksichtigt werden.

5.3 Ver- und Entsorgung

Innerhalb des Geltungsbereichs werden die Kabel unterirdisch verlegt, so dass es nicht zu Konflikten mit der Flächennutzung kommt. Ein Anschluss an das Wasserver- und Abwasserentsorgungsnetz ist nicht erforderlich.

Der durch die Solarenergieerzeugung produzierte Strom wird durch Erdkabel bis zum geplanten Einspeisepunkt abgeleitet.

5.4 Gewässer

Der Bestand an Gewässern beschränkt sich auf zwei Entwässerungsgräben sowie den Hammergraben als Gewässer II. Ordnung. Stillgewässer oder temporäre Kleingewässer werden von der Planung nicht berührt.

Das Planungskonzept sieht die Freihaltung von beidseitigen Abständen zu den Gräben von mindestens 5 m vor, um eine dauerhafte Bewirtschaftung weiterhin zu gewährleisten.

Der Geltungsbereich des Bebauungsplans liegt außerhalb von Wasserschutzzonen. Nach Landeswasserrecht festgesetzte Heilquellenschutzgebiete, Überschwemmungsgebiete sowie überflutungsgefährdete Flächen sind nicht vorhanden oder betroffen.

Anfallendes Niederschlagswasser kann innerhalb des Planungsraumes versickern.

Eine Beeinträchtigung des Schutzgutes Wasser ist nicht zu befürchten, denn mit dem Vorhaben werden keine Stoffe freigesetzt, die die Qualität von Grund- und Oberflächenwasser beeinträchtigen können.

5.5 Telekommunikation

Die Telekom Deutschland GmbH teilte mit Stellungnahme vom 30.10.2023 mit, dass sich im Planungsraum Telekommunikationslinien befinden.

Der angeführte Leitungsbestand wird auf der nachgelagerte Ebene der Vorhabenzulassung bzw. bei der baulichen Umsetzung des Vorhabens durch den Investor berücksichtigt. Folgende Hinweise sind zu berücksichtigen:

Hinweis

Im Planbereich befinden sich Telekommunikationslinien (TK-Linien) der Deutschen Telekom AG. Gegen die Planung haben wir dann keine Einwände, wenn für die Telekom die erforderlichen Unterhaltungs- und Erweiterungsmaßnahmen an ihrem ober- und unterirdischen Kabelnetz jederzeit möglich sind und die nachfolgend genannten Auflagen und Hinweise eingehalten werden. Wir weisen darauf hin, dass die in unmittelbarer Nähe der geplanten Anlage verlaufende Telekommunikationslinie der Telekom bei eventuell auftretenden atmosphärischen Entladungen besonders gefährdet ist. Wir bitten daher schon bei der Festlegung der Standorte einen Abstand von mindestens 15 m zwischen den Erdungsanlagen der geplanten Anlage und der Telekommunikationslinie der Telekom zu berücksichtigen. Können die geforderten Schutzabstände nicht eingehalten werden sind die Kosten für Änderungen an den TK-Linien oder Schutzmaßnahmen vom Veranlasser der neuen Anlagen zu tragen.

Bitte beachten Sie bei Ihren weiteren Planungen, dass keine Verpflichtung der Deutschen Telekom AG besteht, den Solarenergiepark an das öffentliche Telekommunikationsnetz der Deutschen Telekom AG anzuschließen. Gegebenenfalls ist dennoch die Anbindung an das Telekommunikationsnetz der Deutschen Telekom AG auf freiwilliger Basis und unter der Voraussetzung der Kostenerstattung durch den Vorhabenträger möglich. Hierzu ist jedoch eine rechtzeitige und einvernehmliche Abstimmung des Vorhabenträgers mit der Deutschen Telekom AG erforderlich. Unsere Leitungen sind in der Regel mit einer Überdeckung von ca. 60 cm Innerorts, bis zu 90 cm außerorts, verlegt. Eine abweichende Tiefenlage ist wegen Kreuzungen anderer Anlagen, infolge nachträglicher Veränderung der Deckung durch Straßenumbauten u. dgl. und aus anderen Gründen möglich. Sollten Sicherungs- bzw. Verlegemaßnahmen erforderlich sein, so sind diese rechtzeitig bei unserem Auftragseingang unter der nachfolgenden E-Mail-Adresse zu beantragen, damit für die Prüfung der Kostentragungspflicht und ggf. Erstellung der vertraglichen Regelungen ein angemessener Zeitraum zur Verfügung steht: T-NL-Ost-PTI-23-FS@telekom.de

5.6 Abfallrecht und Bodenschutz

Alle Baumaßnahmen sind so vorzubereiten und durchzuführen, dass sowohl von den Baustellen als auch von den fertigen Objekten eine vollständige geordnete Abfallentsorgung erfolgen kann.

Der Landkreis Vorpommern-Greifswald als Untere Abfallwirtschafts- und Bodenschutzbehörde teilte mit Stellungnahme vom 01.12.2023 folgende zu berücksichtigende Auflagen mit:

Auflagen Abfall:

1. *Metall ist getrennt zu halten und einer Verwertung zuzuführen.*
2. *Gefährliche Abfälle sind ordnungsgemäß zu entsorgen. Nach § 50 des Kreislaufwirtschaftsgesetzes vom 24. Februar 2012 (BGBI. I S. 212) besteht hierfür eine gesetzliche Nachweispflicht in Form des Verwertungs- und Beseitigungsnachweises.*

Auflagen Bodenschutz:

1. *Während der Baumaßnahme auftretende Hinweise auf schädliche Bodenveränderungen oder Altlastverdachtsflächen (veredete Müllkörper, Verunreinigungen oder organoleptische Auffälligkeiten des Bodens, Oberflächen- und Grundwassers, u.a.) sind der unteren Bodenschutzbehörde des Landkreises Vorpommern-Greifswald (Standort Anklam) sofort anzuzeigen. Die Arbeiten sind gegebenenfalls zu unterbrechen.*
2. *Gemäß § 4 Abs. 5 BBodSchV wird eine Bodenkundliche Baubegleitung nach DIN 19639 gefordert, um die schädlichen Auswirkungen auf den Boden durch das Vorhaben zu minimieren.*

Der Landkreis Vorpommern-Greifswald als Untere Katastrophenschutzbehörde teilte mit Stellungnahme vom 01.12.2023 mit, dass im Kampfmittelkataster des Landes Mecklenburg-Vorpommern keine Eintragungen zu einer Kampfmittelbelastung im Bereich des Bebauungsplanes vorhanden sind.

Hinweis Kampfmittel

- 1. Sollten im Verlauf der Umsetzung des Vorhabens trotz Freigabe durch den Munitionsbergungsdienst M-V wider Erwarten Kampfmittel bei Arbeiten entdeckt werden, so sind die Arbeiten einzustellen, der Fundort zu räumen und abzusperren. Nachfolgend hat die Meldung über den Notruf der Polizei oder die nächste Polizeidienststelle an den Munitionsbergungsdienst M-V zu erfolgen. Gemäß § 5 Abs. 1 Kampfmittelverordnung M-V ist die Fundstelle der örtlichen Ordnungsbehörde beim zuständigen Amt unverzüglich anzuzeigen.*

5.7 Brandschutz

Um die Zugänglichkeit zum Anlagengelände im Brandfall zu gewährleisten, ist ein Feuerwehr-Schlüsseldepot am Zufahrtstor vorgesehen.

Um im Schadensfall die zuständigen Ansprechpartner erreichen zu können, sind am Eingangstor die Erreichbarkeiten des für die bauliche Anlage verantwortlichen Betreibers sowie des Energieversorgungsunternehmens dauerhaft und deutlich angebracht.

Der örtlichen Feuerwehr wird ein Lageplan des Geländes zur Verfügung gestellt. Darin sind die maßgeblichen Anlagenkomponenten von den Modulen über Leitungsführungen zu Wechselrichtern und Transformatoren bis zur Übergabestelle des zuständigen Energieversorgungsunternehmens enthalten. Relativ gefährdete Komponenten von PVA sind Wechselrichter und Transformatoren.

Da die stromführenden Leitungen überwiegend erdverlegt sind, geht von ihnen nur eine geringe Gefahr der Brandweiterleitung aus. Über die Wege zwischen den Modultischen sowie den Abständen der Modultische untereinander sind Brandschneisen gegeben, die einer evtl. Brandweiterleitung entgegenwirken.

Die örtliche Feuerwehr wird nach Inbetriebnahme der PVA in die Örtlichkeiten und die Anlagentechnik eingewiesen.

Brand- und Störfallrisiken werden durch fachgerechte Installation und Inbetriebnahme der PVA sowie regelmäßige Wartung minimiert.

Im Brandfall sind die "Handlungsempfehlungen Photovoltaikanlagen" des Deutschen Feuerwehr Verbandes unter Verweis auf die VDE 0132 "Brandbekämpfung und technische Hilfeleistung im Bereich elektrischer Anlagen" zu beachten.

Die dortigen Ausführungen betreffen insbesondere die einzuhaltenden Sicherheitsabstände und die Durchführung von Schalthandlungen.

Zur Deckung des Löschwasserbedarfs ist nach dem Arbeitsblatt W 405 (07/1978) des Deutschen Vereins des Gas- und Wasserfaches e. V. (DVGW) für mind. 2 Stunden eine Löschwassermenge von mind. 48 m³ in maximal 300 m Entfernung zu gewährleisten

Als Einrichtungen für die unabhängige Löschwasserversorgung kommen in Frage:

- unterirdische Löschwasserbehälter (DIN 14230),
- Löschwasserteiche (DIN 14210),
- Löschwasserbrunnen (DIN 14220) oder

Für die Zufahrten sowie Aufstell- und Bewegungsflächen für die Feuerwehr gilt die Richtlinie über Flächen für die Feuerwehr auf Grundstücken.

Für das in Rede stehende Projekt ist die Verfügbarkeit des Löschwasserbedarfs im nachgelagerten Verfahren durch den Investor nachzuweisen.

5.8 Denkmalschutz

Baudenkmale

Innerhalb des Plangebietes sind keine Baudenkmale vorhanden, die als Denkmal im Sinne des Denkmalschutzgesetzes des Landes Mecklenburg-Vorpommern eingetragen und als Zeitzeugen der Geschichte zu erhalten sind.

Bodendenkmale

Darüber hinaus sind im Bereich des Vorhabens nach derzeitigem Kenntnisstand keine Bodendenkmale oder Verdachtsflächen bekannt.

Wenn bei Erdarbeiten Bodendenkmale oder auffällige Bodenverfärbungen entdeckt werden, sind diese gemäß § 11 Abs. 1 DSchG M-V der unteren Denkmalschutzbehörde unverzüglich anzuzeigen und der Fund und die Fundstelle bis zum Eintreffen eines Mitarbeiters oder Beauftragten des Landesamtes für Kultur und Denkmalpflege in unverändertem Zustand zu erhalten.

Die Anzeigepflicht besteht für den Entdecker, den Leiter der Arbeiten, den Grundeigentümer sowie zufällige Zeugen, die den Wert des Fundes erkennen.

Die Verpflichtung erlischt fünf Werktage nach Zugang der Anzeige, bei schriftlicher Anzeige spätestens nach einer Woche. Die untere Denkmalschutzbehörde kann die Frist im Rahmen des Zumutbaren verlängern, wenn die sachgerechte Untersuchung oder die Bergung des Denkmals dies erfordert (§ 11 Abs. 3 DSchG M-V).

6. Umsetzung des Bebauungsplanes

Der Investor verpflichtet sich im Rahmen des Städtebaulichen Vertrages zur Übernahme sämtlicher Planungs- und Erschließungskosten mit der Gemeinde Ahlbeck gemäß § 11 BauGB.

Negative finanzielle Auswirkungen sind für die Gemeinde damit nicht vorhersehbar.

7. Anhänge

Anhang 01 Umweltbericht (biota – Institut für ökologische Forschung und Planung) vom 12.11.2025

Anhang 02 Artenschutzrechtlicher Fachbeitrag (biota – Institut für ökologische Forschung und Planung) vom 12.11.2025

Anhang 03 Kosten- und Pflegeplan der Kompensationsmaßnahme Umwandlung von Acker in extensive Mähwiese (A1) (biota – Institut für ökologische Forschung und Planung) vom 12.11.2025

Anhang 04 Bodenschutzkonzept (GRUND AUF Ingenieurbüro, M. Sc. Julius Pätzold, Sachverständiger für Boden und Geologie) vom 26.09.2025

Anhang 05 Antrag auf Erteilung einer Ausnahme gemäß § 45 Abs.7 BNatSchG (biota – Institut für ökologische Forschung und Planung) vom 14.10.2025